

T.C
YENİMAHALLE
KAYMAKAMLIĞI
SAİT ULUSOY ÖZEL EĞİTİM
UYGULAMA OKULU
(I. VE II. KADEME)
MÜDÜRLÜĞÜ

2024-2028
STRATEJİK
PLANI

İSTİKLALMARŞI

Korkma, sönmez bu şafaklarda yüzen al sancak;
Sönmeden yurdumun üstünde tüten en son ocak.
O benim milletimin yıldızıdır, parlayacak;
O benimdir, o benim milletimindir ancak.

Çatma, kurban olayım, çehreni ey nazî hilal!
Kahraman ırkıma bir gül! Ne bu şiddet, ne celal?
Sana olmaz dökülen kanlarımız sonra helal...
Hakkıdır Hakk'a tapan milletimin istiklal!

Ben ezelden beridir hür yaşadım, hür yaşarım.
Hangi çılgın bana zincir vuracakmış? Şaşarım!
Kükremiş sel gibiyim, bendimi çiğner, aşarım.
Yırtarım dağları, enginlere sığmam taşarım.

Garbın afakını sarmışsa çelik zırhlı duvar,
Benim iman dolu göğsüm gibi serhaddim var.
Ulusun, korkma! Nasıl böyle bir imanı boğar,
"Medeniyet!" dediğin tek dişi kalmış canavar?

Arkadaş! Yurduma alçakları uğratma sakın.
Siper et gövdeni, dursun bu hayasızca akın.
Doğacaktır sana va'dettiği günler Hakk'ın...
Kim bilir, belki yarın, belki yarından da yakın.

Bastığın yerleri "toprak!" diyerek geçme, tanı:
Düşün altındaki binlerce kefensiz yatanı.
Sen şehit oğlusun, incitme, yazıktır atanı:
Verme, dünyaları alsan da, bu cennet vatanı.

Kim bu cennet vatanın uğruna olmaz ki feda?
Şüheda fışkıracak toprağı sıksan, şüheda!
Canı, cananı bütün varımı alsın da Huda,
Etmesin tek vatanımdan beni dünyada cüda.

Ruhumun senden, İlahi, şudur ancak emeli:
Değmesin mabedimin göğsüne namahrem eli.
Bu ezanlar ezanlar-ki şahadetleri dinin temeli
Ebedi yurdumun üstünde benim inlemeli.

O zaman vعد ile bin secde eder-varsa-taşım,
Her serihamdan, İlahi, boşanıp kanlı yaşım,
Fışkırır ruh-ı mücerred gibi yerden na'sım;
O zaman yükselerek arşa değer belki başım.

Dalgalar sen de şafaklar gibi ey şanlı hilal!
Olsun artık dökülen kanlarımın hepsi helal!
Ebediyen sana yok, ırkıma yok izmihlal:
Hakkıdır, hür yaşamış bayrağımın hürriyet;
Hakkıdır, Hakk'a tapan, milletimin istiklal!

Mehmet AKİ ERSOY

Öğretmenler;
Yeni Nesil Sizin
Eseriniz Olacaktır.

M. Akif Ersoy

GENÇLİĞE HİTBE

Ey Türk gençliği! Birinci vazifen, Türk İstikbalini, Türk cumhuriyetini, İlelebet, muhafaza ve müdafaa etmektir.

Mevcudiyetinin ve istikbalinin yegane temeli budur. Bu temel, senin, en kıymetli hazinendir. İstikbalde dahi, seni, bu hazineden, mahrum etmek isteyecek, dahili ve harici, bedhahları olacaktır. Bir gün, istiklal ve cumhuriyeti müdafaa mecburiyetine düşersen, vazifeye atılmak için, içinde bulunacağın vaziyetin imkan ve şeraitini düşünmeyeceksin! Bu imkan ve şerait, çok namüsaait bir mahiyette tezahür edebilir. İstiklal ve cumhuriyetine kastedecek düşmanlar, bütün dünyada emsali görülmemiş bir galibiyetin mümessili olabilirler. Cebren ve hile ile aziz vatanın, bütün kaleleri zaft edilmiş, bütün tersanelerine girilmiş, bütün orduları dağıtılmış ve memleketin her köşesi bilfiil işgal edilmiş olabilir. Bütün bu şeraitten daha elim ve daha vahim olmak üzere, memleketin dahilinde, iktidara sahip olanlar gaflet ve dalalet ve hatta hyanet içinde bulunabilirler. Hatta bu iktidar sahipleri şahsi menfaatlerini, müstevlerin siyasi emelleriyle tevhit edebilirler. Millet, fakr u zaruret içinde harap ve bîtap düşmüş olabilir.

Ey Türk istikbalinin evladı! İşte, bu ahval ve şerait içinde dahi, vazifen; Türk istiklal ve cumhuriyetini kurtarmaktır! Muhtaç olduğun kudret, damarlarındaki asil kanda, mevcuttur!

M. Akif Ersoy



Okul/Kurum Bilgileri

İli: Ankara		İlçesi: Yenimahalle	
Adres:	Ergazi Mahallesi 1835. Sokak No:1 Batıkent- Yenimahalle/ANKARA	Coğrafi Konum (link)	39°57'10.5"N 32°42'41.4"E
Telefon Numarası:	0312 252 54 03	Faks Numarası:	0312 250 46 55
e- Posta Adresi:	747041@meb.k12.tr saitulusoy06@gmail.com	Web sayfası adresi:	https://saitulusoy.meb.k12.tr/ https://saitulusoyoum2.meb.k12.tr/
Kurum Kodu:	747041 - 747425	Öğretim Şekli:	Tam Gün

SUNUŞ



Okulumuzda; fırsat eşitliğini her öğrenciye yansıtabilmek, kaynaklarımızın stratejik önceliklerimize göre dağıtımını sağlamak, eğitim- öğretimde etkinliğin yanı sıra kültürel değerlerimizi de benimseyip, sahip çıkmak amacıyla geleceği planlamak zorundayız. Kamu Mali Yönetimi ve Kontrol Kanununun 9.maddesinde de söylendiği gibi Okulumuz vizyonunu oluşturmak, stratejik amaçlar ve ölçülebilir hedefler saptamak, performanslarını önceden belirlenmiş olan göstergeler doğrultusunda ölçmek ve bu sürecin izleme ve değerlendirmesini yapmak amacıyla katılımcı yöntemlerle stratejik plan hazırlamıştır. "Hazırlanmış olan Stratejik Plan, 2024-2028 yılları arasında ve daha sonraki gelecek yıllarda Sait Ulusoy Özel Eğitim Uygulama Okulu'nun geleceğini belirleyecek çalışmalara öncülük edecek ve çalışmaların yapılmasını sağlayacaktır. Okulumuzun güçlü yönlerinin öne çıkarılarak geliştirilmesini, faaliyetlerin giderek daha nitelikli gerçekleştirilmesini sağlayacak ve okulumuzu daha da ileriye götürme çabalarında yol gösterici olacaktır.

Okulumuz 2024-2028 Stratejik Planına katkı sağlayan önceki dönemde görev yapan ve mevcutta göreve devam eden okul idarecilerine, öğretmen, personel, öğrenci, Okul-Aile Birliği, velilerimiz, tüm paydaşlarımızla, Stratejik Plan Ekibine teşekkür ederim.

Can ÇELİK
Okul Müdürü

İÇİNDEKİLER

1. GİRİŞ VE STRATEJİK PLANIN HAZIRLIK SÜRECİ

- 1.1. Strateji Geliştirme Kurulu ve Stratejik Plan Ekibi.....7
- 1.2. Planlama Süreci.....7

2. DURUM ANALİZİ

- 2.1. Kurumsal Tarihçe.....8
- 2.2. Uygulanmakta Olan Planın Değerlendirilmesi.....9
- 2.3. Mevzuat Analizi.....10
- 2.4. Üst Politika Belgelerinin Analizi.....11
- 2.5. Faaliyet Alanları ile Ürün ve Hizmetlerin Belirlenmesi.....12
- 2.6. Paydaş Analizi.....13
- 2.7. Kuruluş İçi Analiz.....14

2.7.1. Teşkilat Yapısı14

2.7.2. 2.7.2. İnsan Kaynakları14

2.7.3. 2.7.3. Teknolojik Düzey18

2.7.4. 2.7.4. Mali Kaynaklar19

2.7.5. 2.7.5. İstatistik Veriler20

2.8. Dış Çevre Analizi (Politik, Ekonomik, Sosyal, Teknolojik, Yasal ve Çevresel Çevre Analizi -PESTLE).....22

2.9. Güçlü ve Zayıf Yönler ile Fırsatlar ve Tehditler (GZFT) Analizi.....23

2.10. Tespit ve İhtiyaçların Belirlenmesi.....25

3. GELECEĞE BAKIŞ

4. 3.1. Misyon.....26

5. 3.2. Vizyon.....26

6. 3.3. Temel Değerler.....26

7. AMAÇ, HEDEF VE STRATEJİLERİN BELİRLENMESİ

7.1. Amaçlar

7.2. Hedefler

7.3. Performans Göstergeleri

7.4. Stratejilerin Belirlenmesi

7.5. Maliyetlendirme

8. İZLEME VE DEĞERLENDİRME

9. Tablo/Şekil/Grafikler/Ekler

1. GİRİŞ VE STRATEJİK PLANIN HAZIRLIK SÜRECİ

1.1. Strateji Geliştirme Kurulu ve Stratejik Plan Ekibi

Tablo 1. Strateji Geliştirme Kurulu ve Stratejik Plan Ekibi Tablosu

Strateji Geliştirme Kurulu Bilgileri		Stratejik Plan Ekibi Bilgileri	
Adı Soyadı	Ünvanı	Adı Soyadı	Ünvanı
Can ÇELİK	Okul Müdürü	Serkan ACAR	Müdür Yardımcısı
Zişan BAŞER ÇELİK	Müdür Yardımcısı	Sevgi KARADEMİR	Öz. Eğ. Öğretmeni
Haluk GÜL	Rehber Öğretmen	Güldeniz YILDIZ	Öz. Eğ. Öğretmeni
Serkan İŞİTMEZ	Öz. Eğ. Öğretmeni	Başak KILIÇ ÇİÇEK	Öz. Eğ. Öğretmeni
K.Meltem YÜCE	Bed. Eğ. Öğretmeni	Hülya KAYGISIZ CULFA	Okul Sağ. Hemşiresi
Arife DOLU	Okul Aile B. Başkanı	Rümeysa TEMİZKÖK	Veli

1.2. Planlama Süreci:

2024-2028 dönemi stratejik plan hazırlanma süreci Strateji Geliştirme Kurulu ve Stratejik Plan Ekibi'nin oluşturulması ile başlamıştır. Ekip tarafından oluşturulan çalışma takvimi kapsamında ilk aşamada durum analizi çalışmaları yapılmış ve durum analizi aşamasında, paydaşlarımızın plan sürecine aktif katılımını sağlamak üzere paydaş anketi, toplantı ve görüşmeler yapılmıştır. Durum analizinin ardından geleceğe yönelim bölümüne geçilerek okulumuzun/kurumumuzun amaç, hedef, gösterge ve stratejileri belirlenmiştir.

2. DURUM ANALİZİ

Durum analizi bölümünde okulumuzun mevcut durumu ortaya konularak neredeyiz sorusuna yanıt bulunmaya çalışılmıştır.

Bu kapsamda okulumuzun kısa tanıtımı, okul künyesi ve temel istatistikleri, paydaş analizi ve görüşleri ile okulumuzun Güçlü Zayıf Fırsat ve Tehditlerinin (GZFT) ele alındığı analize yer verilmiştir.

2.1. Kurumsal Tarihçe

Bu köyde gazi olan askerler kaldığı için “Gazi” iken, Atatürk’ün 1933 yılında köyü ziyareti ile “ERGAZİ” olarak değiştirilmiştir. “ERGAZİ” adı oradan gelmektedir.

Okulumuzun binası 1933 yılında iki sınıflı toprak damlı olarak yapılarak eğitim – öğretime açılmıştır. Zamanla yetersiz kalan bu binaya 1955 yılında 3 sınıflı yeni taş bina eklenmiştir. Bu durum 1975 yılına kadar devam etmiş olup, bu yılda 3 sınıf daha eklenerek (B) blok açılmıştır. İki taş binadan oluşan (A) ve (B) bloklarda eğitim – öğretime devam edilmiştir.

Köy 1981 yılında köy statüsünden çıkarılarak Yenimahalle ilçesinin mahallesi olmuştur. Bu durum yeni kurulan BATIKENT yerleşim biriminden kaynaklanmıştır. 1990 yılında okula yeni bir lojman binası eklenmiştir. 1997 yılına kadar ERGAZİ İLKÖĞRETİM OKULU olarak eğitim – öğretime devam edilmiş olup, okulun yeni binasına taşınmasıyla birlikte, okul zihinsel engellilere eğitim – öğretim veren bir okula dönüştürülmüştür.

Okulumuz Özel Eğitim Rehberlik ve Danışma Hizmetleri Genel Müdürlüğü’nün 1997 tarih ve 3395 sayılı yazısı ile BATIKENT EĞİTİM UYGULAMA OKULU VE İŞ EĞİTİM MERKEZİ adı altında eğitim – öğretime başlamıştır. Kurucu Müdürlüğünü Gençay KELEŞ yapmıştır. Dönemin Milli Eğitim Bakanı Hikmet ULUĞBAY tarafından 3 Aralık 1998’de açılışı yapılan okulumuzun, (A) ve (B) blok olmak üzere eski binası tadilatтан geçirilerek eğitim uygulama okuluna uygun hale getirilmiş ve 2007 yılına kadar da bu binalarda hizmet vermiştir.

Hayırsever Sait ULUSOY tarafından 2 katlı ve 14 sınıflı olarak okulumuzun yeni binası yaptırıldı. 2007 yılından beri yeni binada eğitim – öğretime devam etmekteyiz. Okulumuzun adı ise SAİT ULUSOY EĞİTİM UYGULAMA OKULU VE İŞ EĞİTİM MERKEZİ olarak değiştirilmiştir. 2011 yılında Kavaklıdere Rotary Kulübü tarafından teknik donanım ve tadilat çalışmaları yapılmıştır. 8 tane sınıf projeksiyon, akıllı tahta ve bilgisayarla donatılmıştır. Uygulama evi ve çok amaçlı salon yaptırılmıştır. 4+4+4 kademeli zorunlu eğitim sitemine geçildikten sonra okulumuz 3 kademeye ayrılmıştır. ÖZEL EĞİTİM UYGULAMA MERKEZİ (I. VE II. KADEME) ve ÖZEL EĞİTİM İŞ UYGULAMA MERKEZİ olarak değişmiştir. 2016 yılında FATİH projesi kapsamında okulumuza 16 adet akıllı tahta ile eğitim

öğretime devam edilmiştir. Özel Eğitim ve Rehberlik Hizmetleri Genel Müdürlüğünün 30.07.2018 tarihli yönetmeliği ile SAİT ULUSOY ÖZEL EĞİTİM UYGULAMA OKULU(I., II., ve III. Kademe) olarak eğitim öğretim hizmetlerini yürütmektedir. Okulumuzun 3. Kademesi 2020 tarihinde Yenimahalle Özel Eğitim Uygulama Okuluna taşınmıştır. Şuanda 1. Ve 2. Kademe öğrencilerine eğitim vermektedir. Okulumuzda orta- ağır düzeyde zihinsel yetersizliği ve otizmlili öğrencilere eğitim – öğretim verilmektedir. Özel Eğitim uygulama okulu eğitim programı uygulanmaktadır.

Her öğrenci için bireyselleştirilmiş Eğitim Programı (BEP) hazırlanıp, uygulanmaktadır

2.2. Uygulanmakta Olan Stratejik Planın Değerlendirilmesi

Sait Ulusoy Özel Eğitim Uygulama Okulu (I ve II. Kademe) 2019-2023 Stratejik Planı; “Eğitim Öğretime Erişimin Artırılması, Eğitim Öğretimde Kalitenin Artırılması ve Kurumsal Kapasitenin Geliştirilmesi” temalarını içermektedir. Her temada 1 amaç belirlenmiştir. 1. amaçta 1 hedef, 2. amaçta 2 hedef ve 3. amaçta 1 hedef olmak üzere toplam 3 amaç ve 4 hedef belirlenmiştir. Planda yer alan hedefleri gerçekleştirmek için belirlenen tedbir ve stratejilerin tamamına yakını uygulanmıştır. Plan dönemi tamamlanmamış olmasına rağmen performans göstergelerinin büyük çoğunluğunda, plan döneminin son performans yılı 2023 hedefine ulaşılmıştır. Önceki plan döneminde “Eğitim Öğretim Faaliyetlerine Erişim” teması kapsamındaki hedefte “okullaşma oranlarının artırılması, devamsızlık oranlarının, hayat boyu öğrenmeye katılım” ve benzeri göstergeler yer almaktadır. “Eğitim Öğretimde Kalitenin Artırılması” teması kapsamındaki hedeflerde “Öğrencilerimizin bedensel, ruhsal gelişimlerine ve sosyal yaşama uyum sağlamaya yönelik faaliyetlere velileri de sürece dâhil eden bir yönetim anlayışı ile katılım oranını artırma. Etkin bir rehberlik anlayışıyla, öğrencilerimizi ilgi ve becerileriyle orantılı bir şekilde üst öğrenime veya istihdama hazır hale getiren daha kaliteli bir kurum yapısına geçme” ve benzeri göstergelere yer verilmiştir. “Kurumsal Kapasitenin Geliştirilmesi” teması kapsamındaki hedeflerde “Eğitim ve öğretim hizmetlerinin etkin sunumunu sağlamak için; yönetici, öğretmen ve diğer personelin kişisel ve mesleki becerilerini geliştirmek için çalışmalar yapılma”. ve benzeri göstergelere yer verilmiştir. Plandaki hedefler, paydaşlarla yapılan görüşmelerden ortaya çıkan sonuçlara göre belirlenmiştir. 2024-2028 Stratejik Planımızdaki hedefler önceki plan dönemine benzer olarak paydaşlarımızın beklentileri, kurumumuzun faaliyet alanları, ihtiyaçlar ve gelişim alanları ile MEB politikaları, İl Millî Eğitim Müdürlüğü ile İlçe Millî Eğitim Müdürlüğünün hedefleri ile birlikte analiz edilerek belirlenmiştir. Bu analiz sonucunda belirlediğimiz hedeflerle, önceki plan dönemindeki hedefler benzerlik göstermektedir. Ve fakat gerek paydaşlarımızın beklentilerinin üst düzeyde olması, gerek beklentilerin çeşitliliği ve sayısı, gerekse içinde bulunduğumuz dönemin hassasiyetine binaen Müdürlüğümüz 2024-2028 döneminde 4 vizyonunu geniş bir bakış açısıyla belirlemiştir. Bu nedenle her ne kadar benzer nitelikte hedefler belirlenmiş olsa da çeşitlilik ve sayı itibarıyla 2024-2028 Stratejik Plan dönemi hedefleri, önceki plan dönemi hedeflerinden farklılık arz etmektedir.

2.3. Yasal Yükümlülükler ve Mevzuat Analizi

31.05.2006 tarih ve 26184 sayılı Resmî Gazete (Değişiklik: 14.03.2009 / R.G. : 27169) (Değişiklik: 31.07.2009 / R.G. : 27305) (573 sayılı Özel Eğitim Hakkında Kanun Hükmünde Kararname) Özel Eğitim Hizmetleri Yönetmeliği MADDE 93 – Bu Yönetmelikte hüküm bulunmayan hususlarda; 14/6/1973 tarihli ve 1739 sayılı Millî Eğitim Temel Kanunu, 1/7/2005 tarihli ve 5378 sayılı Özürlüler ve Bazı Kanun Hükmünde Kararnamelerde Değişiklik Yapılması Hakkında Kanunu ve 30/5/1997 tarihli ve 573 sayılı Özel Eğitim Hakkında Kanun Hükmünde Kararname kanunlarına dayanılarak çıkarılan yönetmelik hükümleri ile ilgili diğer kanun ve yönetmelik hükümleri uygulanır. (2) Özel eğitime ihtiyacı olan bireyler için açılan her tür ve kademedeki gündüzlü veya yatılı okul ve kurumlarda; eğitim-öğretim hizmetlerinin yürütülmesiyle ilgili iş ve işlemlerde, okul ve kurumların özelliğine göre; bu Yönetmelik hükümleri ile Bakanlığın okul öncesi, ilköğretim, ortaöğretim ve yaygın eğitim kurumlarıyla ilgili mevzuat hükümleri birlikte uygulanır. 14/9/2011 tarihli ve 28054 sayılı resmi gazetede yayınlanarak yürürlüğe giren 652 sayılı MEB'nın teşkilat ve görevleri hakkında kanun hükmünde kararnameye göre belirlenen Bakanlığın görevlerinden 5. Maddedeki “ engellilerin ve toplumun özel ilgi bekleyen diğer kesimlerinin eğitime katılımını yaygınlaştıracak politika ve stratejiler geliştirmek, uygulamak ve uygulamasını koordine etmek” amacını alarak hedeflerimizi belirledik

2.4. Üst Politika Belgeleri Analizi

Üst politika belgeleri;

- 12. Kalkınma Planı
- Cumhurbaşkanlığı Programı,
- Orta Vadeli Program,
- Cumhurbaşkanlığı Yıllık Programı,
- Millî Eğitim Bakanlığı Stratejik Planı,
- İl Millî Eğitim Müdürlüğü Stratejik Planı,
- İlçe Millî Eğitim Müdürlüğü Stratejik Planı ile
- Okul/kurumu ilgilendiren ulusal, bölgesel ve sektörel strateji eylem planlarını ifade eder.

Kurumun faaliyet alanları ile Kalkınma Planı, diğer plan ve programlarda yer alan amaç, ilke ve politikalar arasındaki uyuma bakılır.

Tablo 2. Temel Üst Politika Belgeleri Tablosu

Sıra No	İlgili Bölüm/Referans
1	Millî Eğitim Bakanlığı 2028 Eğitim Vizyonu
2	MEB 2024-2028 Stratejik Planı
3	Ankara İl Milli Eğitim Müdürlüğü Stratejik Planı
4	Yenimahalle İlçe Milli Eğitim Müdürlüğü Stratejik Planı

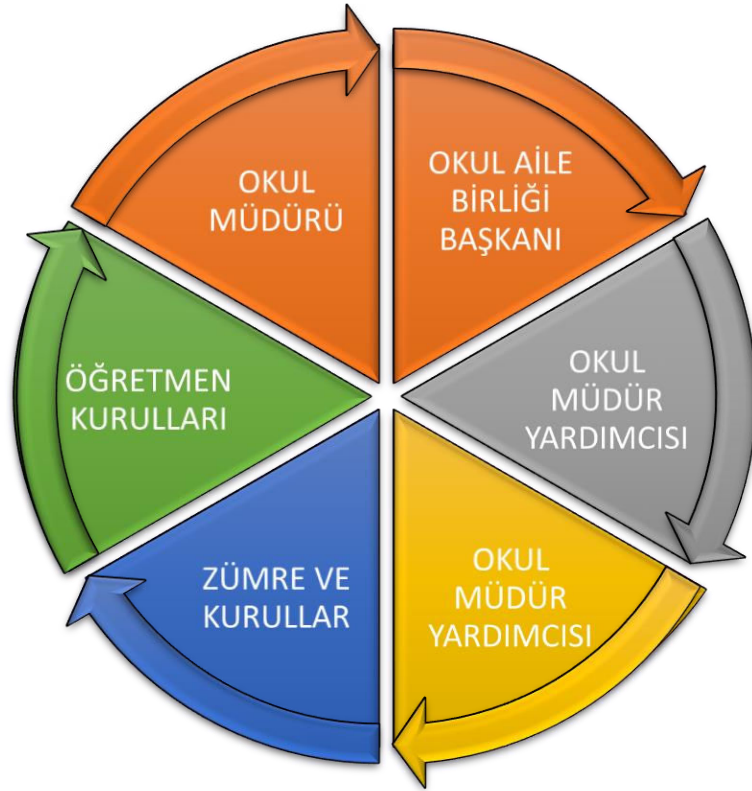
2.5. Faaliyet Alanları ile Ürün/Hizmetlerin Belirlenmesi

Tablo 3. Faaliyet Alanlar/Ürün ve Hizmetler Tablosu

Faaliyet Alanı	Ürün/Hizmetler
Öğretim-eğitim faaliyetleri	Öğrenci İşleri Kayıt-nakil işleri Devam-devamsızlık Sınıf geçme Sınav hizmetleri
Rehberlik faaliyetleri	Öğrencilere rehberlik yapmak Velilere rehberlik etmek Rehberlik faaliyetlerini yürütmek
Sosyal faaliyetler	Okul Gezileri / Kulüp Çalışmalara
Sportif faaliyetler	Fiziksel Aktivite, Yürüyüşler
Kültürel ve sanatsal faaliyetler	Müze Gezileri/Okul Gezileri
İnsan kaynakları faaliyetleri (mesleki gelişim faaliyetleri, personel etkinlikleri...)	Personele, Halk Sağlığı Merkezinden gelen doktor, fizyoterapist ve Okul Sağlığı Hemşiremiz tarafından eğitimler verildi.
Okul aile birliği faaliyetleri	Belirli gün ve haftalarda öğrencilerimize destek vermektedir. Yoksul Öğrencilerimize maddi destek.
Öğrencilere yönelik faaliyetler	Belirli gün ve haftalar, Geziler, Okul içi etkinlikler, Uygulama evi etkinlikleri, Bahçe etkinlikleri.
Ölçme değerlendirme faaliyetleri	Etkinliklere katılım
Öğrenme ortamlarına yönelik faaliyetler	Resim, Müzik, Spor Salonu, Bahçe, Uygulama Evi öğrenme ortamlarına yönelik sınıf faaliyetleri.
Ders dışı faaliyetler	Geziler, Bahçe Etkinlikler, Uygulama Evi Etkinlikleri, Spor Salonu Etkinlikleri

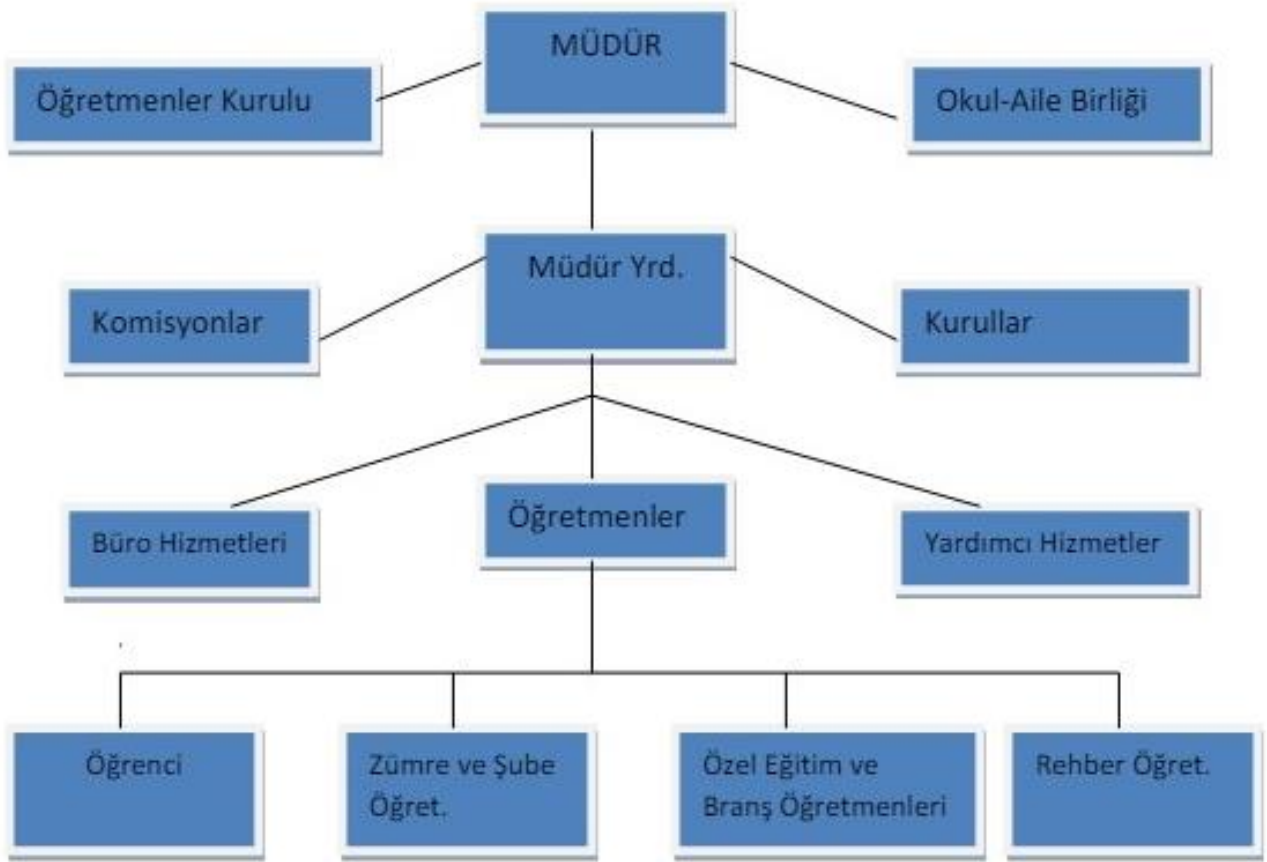
2.6. Paydaş Analizi

Kurumumuzun temel paydaşları öğrenci, veli ve öğretmen olmakla birlikte eğitimin dışsal etkisi nedeniyle okul çevresinde etkileşim içinde olunan geniş bir paydaş kitlesi bulunmaktadır. Paydaşlarımızın görüşleri anket, toplantı, dilek ve istek kutuları, elektronik ortamda iletilen önerilerde dâhil olmak üzere çeşitli yöntemlerle sürekli olarak alınmaktadır.



2.7. Okul/Kurum İçi Analiz

2.7.1. Teşkilat Şeması



Tablo 4.Okul/Kurum İi Analiz İerik Tablosu

Okul/Kurum İi	Analiz İerik Tablosu
Öğrenci sayıları	I.Kademe :Orta-Ağır Zihinsel Öğrenci Sayısı :30 Öğrenci I.Kademe :Otizm Öğrenci Sayısı :12 Öğrenci II.Kademe :Orta-Ağır Zihinsel Öğrenci Sayısı:31 Öğrenci II.Kademe :Otizm Öğrenci Sayısı :9 Öğrenci I.Kademe 42 Öğrenci - II. Kademe 40 Öğrenci , Toplam :82 Öğrenci
Akademik başarı verileri	Okulumuz Orta-Ağır zihinsel engelli öğrencilere eğitim verdiği için akademik başarı değerlendirilememektedir.
Sosyal-kültürel-bilimsel ve sportif başarı verileri	Öğrencilerimiz okulumuz yapılan sportif faaliyetlere katılmaktadırlar.
Öğrenme stilleri envanteri	Görsel , İşitsel, Hareket
Devam-devamsızlık verileri	Devamsızlık konusunda velilerimize gerekli açıklamalar yapılarak devamın sağlanması konusunda sıkıntı yaşanmamaktadır.
Okul disiplinini etkileyen faktörler anketi	Okulumuz Orta-Ağır zihinsel engelli öğrencilere eğitim verdiği için, disiplin problemi yaşanmamaktadır.
İnsan kaynakları verileri	İdareci Lisans: 2 - Yüksek Lisans :1 Öğretmen Lisans:17 - Yüksek Lisans :17
Öğretmenlerin hizmet içi eğitime katılma oranları	%80
Öğrenme ortamı verileri	15 Sınıf - 1 Müzik Atölyesi - 1 Resim Atölyesi - 1 Spor Salonu 1 Uygulama Evi
Okul/kurum ortamını değerlendirme anketi	Okul rehberlik servisi tarafından uygulanmaktadır.

2.7.2. İnsan Kaynakları

Tablo 5. Çalışanların Görev Dağılımı

Çalışanın Ünvanı	Görevleri
Okul /Kurum Müdürü	Okul Müdürü, bir okulun en üst düzey yöneticisi olarak görev yapar. Okul müdürleri, öğretmenleri, personeli, öğrencileri ve velileri yönetir ve okulun günlük işleyişini denetler. Okul müdürleri, eğitim programlarını, öğretim metotlarını ve okul hedeflerini belirler ve bu hedeflerin gerçekleştirilmesi için çalışırlar. Okul müdürlerinin işleri arasında, öğretmenleri yönetmek, okulun bütçesini yönetmek, okul programlarının geliştirilmesi ve uygulanması, öğrenci davranışlarını izlemek ve disiplin konularında kararlar vermek, okul etkinliklerinin planlanması ve yürütülmesi, okulun genel işleyişini denetlemek ve velilerle iletişim kurmak gibi görevler yer alır.
Müdür Yardımcısı	Müdür Yardımcısı, okulun her türlü eğitim öğretim, yönetim, öğrenci, personel, tahakkuk, yazışma, eğitici etkinlikler, güvenlik, beslenme, bakım, koruma, temizlik, düzen, nöbet, veli ve öğrenci ilişkileri gibi işleri ile ilgili olarak Okul müdürü tarafından verilen görevlerini yapar.
Atölye ve Bölüm Şefleri	Müzik-Spor ve Görsel Sanatlar Öğretmenleri Atölyede derse uygun şekilde eğitim faaliyetlerini gerçekleştirir. Atölye malzemeleri bakımı koruması ve öğrencilere zarar vermemesi hususunda gerekli önlemleri alır.
Öğretmenler	Öğretmenler, öğrencilerin öğrenme potansiyelini ortaya çıkarmak, öğrencileri eğitmek, yeteneklerini geliştirmek ve onları gelecekteki hayatlarına hazırlamak için çalışırlar. Öğretmenlerin işleri arasında, ders programları hazırlamak, öğrencilere ders anlatmak, sınavlar ve ödevler hazırlamak, öğrencilerin performansını takip etmek ve raporlamak, öğrencilerin gelişimlerini izlemek, velilerle iletişim kurmak, okul yönetimi ile işbirliği yapmak, öğrencilere etik değerleri öğretmek ve öğrencilerin sorunlarına çözüm bulmak gibi görevler yer alır.
Yönetim İşleri ve Büro Memuru	Okul Memuru Görevleri, Kendilerine verilen görevleri düzenli bir şekilde işleyişlerin ve hizmetin gereklerine uygun olarak yaparak bunların devam etmesini sağlayan kişidir. Okullarında, personelin özlük dosyalarını işleyen, okulla ilgili mali işleri izleyen ve gerekli işlemleri yapan, okulun arşiv işlerini düzenleyen kişi olarak bilinir. Yönetim işleri ve büro memurları, müdür ve müdür yardımcıları tarafından kendilerine verilen yazı ve büro işleri yapar. Okul idaresinde olan yazılarla ilgili dosyaları ve defterleri tutar. Yazılan örnek dosyaları saklar ve cevap hazırlar. Öğretmenlerin, memurların ve hizmetlilerin personel dosyalarını tutar. Bunlarla ilgili değişiklikleri günü gününe işler. Kendisine teslim edilen ilgili yazıları arşivlemesi ve dosyalaması işleminden sorumludur.
Yardımcı Hizmetler Personeli	- Görev alanında bulunan işleri yapmak. -Sorumlu olduğu çalışma alanlarının temizliğinin yapılması, temiz tutulmasının sağlanması, iç ve dış alanların düzenli, temiz ve hijyenik olmasını, birimlerin, katların, odaların yerleşim düzeninin devamını sağlamak. - Elektrik, su, pencere, musluk, WC vb. yerlerde eksiklik veya kusur görürse derhal amirlerine bildirmek. - Çay ocaklarında hijyenik ortamının sağlanması, çayın demlenmesi, bulaşıkların sağlık koşullarına uygun temizlenmesi, -Leke çıkarma, süpürme, yüzey temizleme ve yıkama işlemlerinin yapılması, - Odaların havalandırılmasını sağlamak. - Mesai bitiminde odaların pencere ve kapılarının kapalı olmasını sağlamak.

Tablo 6. İdari Personelin Hizmet Süresine İlişkin Bilgiler

Hizmet Süreleri	2021 Yıl İtibarıyla	
	Kişi Sayısı	%
1-4 Yıl		
5-6 Yıl		
7-10 Yıl	1	%20
10.....Üzeri	4	%80

Tablo 7. Okul/Kurumda Oluşan Yönetici Sirkülasyonu Oranı

	Yıl İçerisinde Okul/Kurumdan Ayrılan Yönetici Sayısı			Yıl İçerisinde Okul/Kurumda Göreve Başlayan Yönetici Sayısı		
	2021	2022	2023	2021	2022	2023
TOPLAM	1	0	0	1	0	0

Tablo 8. İdari Personelin Katıldığı Hizmet İçi Programları

Adı ve Soyadı	Görevi	Katıldığı Çalışmanın Sayısı	Katıldığı Yıllar
Can ÇELİK	Müdür	105- Katıldığı Hizmet içi kurs ve seminerler	2008-2023
Zişan BAŞER ÇELİK	Müdür Yardımcısı	24- Katıldığı Hizmet içi kurs ve seminerler	2011-2023
Serkan ACAR	Müdür Yardımcısı	49-Katıldığı Hizmet içi kurs ve seminerler	2007-2023

Tablo 9. Öğretmenlerin Hizmet Süreleri (Yıl İtibarıyla)

Hizmet Süreleri	Branşı	Kadın	Erkek	Hizmet Yılı	Toplam
1-3 Yıl					
4-6 Yıl	Din Kültürü Görsel Sanatlar	2		6	2
7-10 Yıl	Özel Eğitim	1		9	1
11-15 Yıl	Özel Eğitim	4	1	11-15	5
16-20	Özel Eğitim-Din Kültürü-Müzik	3	1	16-20	4
20 ve üzeri	Özel Eğitim -Beden Eğitimi- Rehberlik	5	5	20 üzeri	10

Tablo 10. Kurumda Gerçekleşen Öğretmen Sirkülasyonunun Oranı

	Yıl İçerisinde Kurumdan Ayrılan Öğretmen Sayısı			Yıl İçerisinde Kurumda Göreve Başlayan Öğretmen Sayısı		
	2021	2022	2023	2021	2022	2023
TOPLAM	0	1	3	7		4

- Yukarıdaki tabloda kurumumuzdaki öğretmen sirkülasyonu görülmektedir. Sirkülasyon nedeni kademe değişikliği ve emeklilik.

Tablo 11. Öğretmenlerin Katıldığı Hizmet İçi Eğitim Programları

Konulara göre katılım sağlanan hizmet içi eğitim sayısı						
Görevi	Yönetimle ilgili		Kişisel Gelişim		Mesleki Gelişim	
	Kadın	Erkek	Kadın	Erkek	Kadın	Erkek
Katılan Öğretmen Sayısı ve Alınan Eğitim Sayısı	14 Katılan 27 Eğitim	7 Katılan 27 Eğitim	15 Katılan 120 Eğitim	7 Katılan 136 Eğitim	15 Katılan 109 Eğitim	7 Katılan 57 Eğitim
Katılmayan Öğretmen Sayısı	1	0	0	0	0	0

Tablo 12. Kurumdaki Mevcut Hizmetli/ Memur Sayısı

	Görevi	Erkek	Kadın	Eğitim Durumu	Hizmet Yılı	Toplam
1	Memur					
2	Hizmetli		1	Lise	24	1
3	İşçi		1	Lise	8	1

Tablo 13. Çalışanların Görev Dağılımı

Çalışanın Ünvanı	Görevleri
Okul /Kurum Müdürü	Okul Müdürü, bir okulun en üst düzey yöneticisi olarak görev yapar. Okul müdürleri, öğretmenleri, personeli, öğrencileri ve velileri yönetir ve okulun günlük işleyişini denetler. Okul müdürleri, eğitim programlarını, öğretim metotlarını ve okul hedeflerini belirler ve bu hedeflerin gerçekleştirilmesi için çalışırlar. Okul müdürlerinin işleri arasında, öğretmenleri yönetmek, okulun bütçesini yönetmek, okul programlarının geliştirilmesi ve uygulanması, öğrenci davranışlarını izlemek ve disiplin konularında kararlar vermek, okul etkinliklerinin planlanması ve yürütülmesi, okulun genel işleyişini denetlemek ve velilerle iletişim kurmak gibi görevler yer alır.
Müdür Yardımcısı	Müdür Yardımcısı, okulun her türlü eğitim öğretim, yönetim, öğrenci, personel, tahakkuk, yazışma, eğitici etkinlikler, güvenlik, beslenme, bakım, koruma, temizlik, düzen, nöbet, veli ve öğrenci ilişkileri gibi işleri ile ilgili olarak Okul müdürü tarafından verilen görevlerini yapar.
Atölye ve Bölüm Şefleri	Müzik-Spor ve Görsel Sanatlar Öğretmenleri Atölyede derse uygun şekilde eğitim faaliyetlerini gerçekleştirir. Atölye malzemeleri bakımı koruması ve öğrencilere zarar vermemesi hususunda gerekli önlemleri alır.
Öğretmenler	Öğretmenler, öğrencilerin öğrenme potansiyelini ortaya çıkarmak, öğrencileri eğitmek, yeteneklerini geliştirmek ve onları gelecekteki hayatlarına hazırlamak için çalışırlar. Öğretmenlerin işleri arasında, ders programları hazırlamak, öğrencilere ders anlatmak, sınavlar ve ödevler hazırlamak, öğrencilerin performansını takip etmek ve raporlamak, öğrencilerin gelişimlerini izlemek, velilerle iletişim kurmak, okul yönetimi ile işbirliği yapmak, öğrencilere etik değerleri öğretmek ve öğrencilerin sorunlarına çözüm bulmak gibi görevler yer alır.
Yönetim İşleri ve Büro Memuru	Okul Memuru Görevleri, Kendilerine verilen görevleri düzenli bir şekilde işleyişlerin ve hizmetin gereklerine uygun olarak yaparak bunların devam etmesini sağlayan kişidir. Okullarında, personelin özlük dosyalarını işleyen, okulla ilgili mali işleri izleyen ve gerekli işlemleri yapan, okulun arşiv işlerini düzenleyen kişi olarak bilinir. Yönetim işleri ve büro memurları, müdür ve müdür yardımcıları tarafından kendilerine verilen yazı ve büro işleri yapar. Okul idaresinde olan yazılarla ilgili dosyaları ve defterleri tutar. Yazılan örnek dosyaları saklar ve cevap hazırlar. Öğretmenlerin, memurların ve hizmetlilerin personel dosyalarını tutar. Bunlarla ilgili değişiklikleri günü gününe işler. Kendisine teslim edilen ilgili yazıları arşivlemesi ve dosyalaması işleminden sorumludur.
Yardımcı Hizmetler Personeli	- Görev alanında bulunan işleri yapmak. -Sorumlu olduğu çalışma alanlarının temizliğinin yapılması, temiz tutulmasının sağlanması, iç ve dış alanların düzenli, temiz ve hijyenik olmasını, birimlerin, katların, odaların yerleşim düzeninin devamını sağlamak. - Elektrik, su, pencere, musluk, WC vb. yerlerde eksiklik veya kusur görürse derhal amirlerine bildirmek. - Çay ocaklarında hijyenik ortamının sağlanması, çayın demlenmesi, bulaşıkların sağlık koşullarına uygun temizlenmesi, -Leke çıkarma, süpürme, yüzey temizleme ve yıkama işlemlerinin yapılması, - Odaların havalandırılmasını sağlamak. - Mesai bitiminde odaların pencere ve kapılarının kapalı olmasını sağlamak.

Tablo 14. Okul/kurum Rehberlik Hizmetleri,

Mevcut Kapasite				Mevcut Kapasite Kullanımı ve Performans					
Psikolojik Danışman Norm Sayısı	Görev Yapan Psikolojik Danışman Sayısı	İhtiyaç Duyulan Psikolojik Danışman Sayısı	Görüşme Odası Sayısı	Danışmanlık Hizmeti Alan			Rehberlik Hizmetleri ile İlgili Düzenlenen Eğitim/Paylaşım Toplantısı vb. Faaliyet Sayısı		
				Öğrenci Sayısı	Öğretmen Sayısı	Veli Sayısı	Öğretmenlere Yönelik	Öğrencilere Yönelik	Velilere Yönelik
1	1	0	1	82	22	82	8	5	11

2.7.3. Teknolojik Düzey

Teknolojik kaynaklar başta olmak üzere okulumuzda bulunan çalışır durumdaki donanım malzemesine ilişkin bilgiye alttaki tabloda yer verilmiştir.

Tablo 15. Teknolojik Araç-Gereç Durumu

Araç-Gereçler	2021	2022	2023	İhtiyaç
AKILLI TAHTA	16	18	18	0
MASA ÜSTÜ BİLGİSAYAR	9	10	11	1
TAŞINABİLİR BİLGİSAYAR	2	2	2	1
PROJEKSİYON	2	2	2	0
TV	1	1	1	0
YAZICI/ FOTOKOPİ MAKİNASI	9	10	12	0
İNTERNET BAĞLANTI HIZI	100	100	100	0

Okul/kurumun fiziki mekânlar açısından mevcut ve ihtiyaç durumunun da ortaya konulması gerekmektedir.

Tablo 16. Fiziki Mekân Durumu

Fiziki Mekân	Var	Yok	Adedi	İhtiyaç	Açıklama
Öğretmen Çalışma Odası	Var		1	0	
Ekipman Odası	Var		1	0	
Kütüphane	Var		1	0	
Rehberlik Servisi	Var		1	0	
Resim Odası	Var		1	0	
Müzik Odası	Var		1	0	
Çok Amaçlı Salon	Var		1	0	
Spor Salonu	Var		1	1	Öğrencilerimizin ihtiyaçlarını karşılayamayan küçük bir salonumuz var.

2.7.4.Mali Kaynaklar

Müdürlüğümüzün 2024-2028 döneminde kaynakları, uygulanmakta olan tasarruf tedbirleri de dikkati alınarak tahmin edilmiş ve tabloda sunulmuştur.

Tablo 17. Kaynak Tablosu

Kaynaklar	2024	2025	2026	2027	2028
Genel Bütçe	306.000	386.500	481.500	571.000	636.500
Okul Aile Birliği	50.000	70.000	90.000	110.000	130.000
Özel İdare	0	0	0	0	0
Kira Gelirleri	0	0	0	0	0
Döner Sermaye	0	0	0	0	0
Dış Kaynak/Projeler	0	0	0	0	0
Diğer	0	0	0	0	0
TOPLAM	356.00	456.500	571,500	681.000	766.500

Okul/kurum bütçesinde giderler aşağıdaki başlıklar altında toplanabilir. Harcama türleri okul/kurumların özelliklerine göre çeşitlilik gösterebilir.

Tablo 18. Harcama Kalemler

Harcama Kalemi	Çeşitleri
Personel	Personel yolluk -Hemşire giyim-
Onarım	Okul/kurum binası ve tesisatlarıyla ilgili her türlü küçük onarım; makine, bilgisayar, yazıcı vb. bakım giderleri
Sosyal-sportif faaliyetler	Etkinlikler ile ilgili giderler
Temizlik	Temizlik malzemeleri alımı
İletişim	Telefon, faks, internet, posta giderleri
Kırtasiye	Her türlü kırtasiye ve sarf malzemesi giderleri

Tablo 19. Gelir-Gider Tablosu

YILLAR	2021		2022		2023	
	GELİR	GİDER	GELİR	GİDER	GELİR	GİDER
Temizlik	83.180,35	26.602,51	137.097,18	36.379,74	215.449,45	53.46,04
Küçük Onarım		18.958,58		8375,32		117.019,30
Bilgisayar Harcamaları				6354,00		
Büro Makinaları Harcamaları		19.999,99		71.702,17		
Telefon		976,55		1.298,05		2.476,71
Sosyal Faaliyetler						
Kırtasiye		16.642,72		12.987,45		42.485,40
GENEL						

2.7.5. İstatistik Veriler

Öğrenci Sayısı

2.7.5. a istatistik verilerin öğrenci sayı tablosu

Sınıf	Kız	Erkek	Toplam	Sınıf	Kız	Erkek	Toplam
1/A	1	5	6	5/A	1	8	9
2/A	3	5	8	6/A	3	2	5
3/A	5	3	8	6/B	3	2	5
4/A	2	6	8	7/A	2	1	3
1/A-O	1	1	2	8/A	3	7	10
2/A-O	4	0	4	6/A-O	1	4	5
3/A-O	2	2	4	8/A-O	3	1	4
4/A-O	1	1	2	2.KADEME 30 ERKEK 11 KIZ TOPLAM 41 ÖĞRENCİ EĞİTİM GÖRMEKTEDİR.			
1.KADEME 27 ERKEK 15 KIZ TOPLAM 42 ÖĞRENCİ EĞİTİM GÖRMEKTEDİR.							

Öğrenci durumu	Okulumuz 1. Kademe 42 Öğrenci, 2 Kademe 41 Öğrenci Toplam 83 Öğrenci ile Eğitim Öğretim Yapmaktadır.
Kurs	Okulumuzda Orta-Ağır Zihinsel Engelli Öğrencilere Eğitim Verdiği İçin Kurs Bulunmamaktadır.
Akademik Başarı	Okulumuzda Orta-Ağır Zihinsel Engelli Öğrencilere Eğitim Verdiği İçin Akademik Başarı Bulunmamaktadır.
Sosyal Faaliyetler	Belirli Gün Ve Haftalar,10-16 Mayıs Engelliler Haftas, Farkındalık Günleri, Kermes Gibi Sosyal Faaliyetlerde 50 Öğrenci 40 Veli 20 Öğretmen Bulunmaktadır.
Kültürel Faaliyetler	Sinema Faaliyeti-Özel İDV Bilkent İlkokulu Kardeş Okul Gezisi-Atlantis AVM-Cumhurbaşkanlığı Millet Kütüphanesi- Dijital Hayvanat Bahçesi- Huzurevi-Cumhuriyet yürüyüşü- Anadolu Medeniyetler Müzesi-Keçiören Deniz Dünyası
Öğrenci Devam Durumu	Öğrencilerimiz engelli bireyler olduğu için bağımsızlıkları düşük olması nedeniyle devamsızlıkları rapor ve izin alarak halediliyor. Geçen yıllarda devamsızlıktan kalan öğrenci 1 tane vardır. Evde eğitim alan öğrenciler 2 tane idi okula gelmeye başlandı. 1 evde eğitim öğrencimiz bulunmaktadır.
Personel Devam Durumu	Okulumuzda 30 öğretmen personel görev yapmaktadır. 30 personel içerisinde sevk alan yılda 8 rapor alan yılda 10 personel bulunmaktadır.
Rehberlik Hizmetleri	Tüm öğrenci ve velilerimize psikolojik,sosyal ve davranışsal alanlarda gerekli destek sağlanmaktadır.
Okulun Dış Çevre PROJE	Okulumuz AB projeleri ile yurtdışı etkinlik eğitimine katılmıştır.
Okul/Kuruma Ulaşım,	Otobüs(220), dolmuş. Yaklaşık 3 km uzaklığında metro geçmektedir. Dolmuş, belediye otobüsleri yaklaşık 150-200 metre yakından geçmektedir.
Fiziki Mekânlar	Okulumuzda 1 spor salonu 1 müzik sınıfı 1 resim atölyesi, 1 kütüphane,1 uygulama evi, 15 sınıf, 1 revir, 1 rehberlik servisi 1 müdür odası, 2 müdür yardımcısı odası 1 öğretmenler odası,1 konferans salonumuz mevcuttur. Dış yalıtım vardır. İç yalıtım müzik odasındadır.
Yemekhane	1 yemekhanemiz vardır. 100 kişi kapasitelidir. Öğrencilerimizin engelli bireyler oldukları için öğle yemekleri devlet tarafından ücretsiz olarak karşılanmaktadır.
Isınma Durumu	Doğalgaz ile ısınma sağlanmaktadır. Yeterli düzeydedir.
Sivil Savunma Çalışmaları	Yangın tertibatı, yangın tüpü, ikaz alarm zili, elektrik tertibatının kontrolü, baca temizliği, kalorifer kazanının temizliği, düzenli olarak kontrolü yaptırılmaktadır. Sivil savunma ile tatbikatlar yapılmaktadır.
Okul/Kurumun İş Birliği Yaptığı Kurum	Yenimahalle ilçe mem, Ram, Özel eğitim okulları , rehabilitasyonlar, çevre komşu okullar, Özel İDV Bilkent ilkokulu, Kaletpe Sağlıklı Hayat Merkezi

Fiziki Mekân	Var	Yok	Adedi	İhtiyaç
Öğretmen Çalışma Odası	✓		1	
Ekipman Odası		✓		
Kütüphane	✓		1	
Rehberlik Servisi	✓		1	
Resim Atölye	✓		1	
Müzik Odası	✓		1	
Çok Amaçlı Salon	✓		1	
Teknoloji ve Tasarım Odası		✓		
Bilgisayar laboratuvarı		✓		
Yemekhane	✓		1	
Spor Salonu	✓		1	
Otopark				
Spor Salonu	✓			
Kantin		✓		
Fen Bilgisi Laboratuvarı		✓		
Atölyeler		✓		
Yardımcı Personel Odası		✓		
Arşiv	✓			
Harita Odası		✓		
Bireysel Oda	✓			

2.8. Çevre Analizi (PESTLE)

Tablo 20. PESTLE Analiz Tablosu

Politik-Yasal etkenler	Ekonomik etkenler
<ul style="list-style-type: none">● Kalkınma Planı ve Orta Vadeli Program,● Bakanlık, il ve ilçe stratejik planlarının incelenmesi,● Yasal yükümlülüklerin belirlenmesi,● Oluşturulması gereken kurul ve komisyonlar,● Okul/kurum çevresindeki politik durum.● Mevzuat ve yasalarda özel eğitime gereksinim duyan bireylere öncelik verilmektedir.	<ul style="list-style-type: none">● Okul/kurumun bulunduğu çevrenin genel gelir durumu,● Öğrenciler okula ulaşımdan, yemekten ve kültürel gezilerde ulaşımdan ücretsiz faydalanmaktadır.● STK yardımları● Öğrenci çalışmalarının sergilenip satılması.● Okul içi faaliyet ve tamiratlarında harcamalar● Okul içerisinde gerekli tasarruf önlemleri alınmaktadır.● Mal-ürün ve hizmet satın alma imkânları,● Kullanılabilir bütçe
Sosyokültürel etkenler	Teknolojik etkenler
<ul style="list-style-type: none">● Ailelerin bilinçlenmeleri,● Göç (Yurt dışı ve il içi gelen öğrenci)● Beslenme alışkanlıkları, (Okulumuzda öğle yemeği ücretsiz verilmektedir)● Çalışanların değerlere etik kurallara göre hareket etmektedir.● Bireylerin engelli bireylere bakış açıları olumlu yönde gelişmektedir.● Özel eğitime gereksinim duyan bireylere karşı farkındalık artmaktadır.	<ul style="list-style-type: none">● Akıllı tahta, yazıcı, tarayıcı, fotokopi ve projeksiyon cihazlarından öğretmen ve öğrenciler faydalanmaktadır.● e- Okul ve Mebbis uygulamaları,● Dijital Platformlar üzerinden uzaktan eğitim imkânları,● Personelin ve öğrencilerin teknoloji kullanım kapasiteleri,● Personelin ve öğrencilerin sahip olduğu teknolojik araçlar,● Teknoloji alanındaki gelişmeler● Teknolojinin eğitimde kullanımı
Çevresel Etkenler	
<ul style="list-style-type: none">● Okul bahçemizin geniş olması nedeni ile ağaçlandırma, sebze, meyve gibi tarımsal faaliyetler yapılmaktadır.	

2.9. GZFT Analizi

2.9.1. Güçlü ve Zayıf Yönler

Tablo 21. GZFT Listesi

İç Çevre	
Güçlü Yönler	Zayıf Yönler
<ul style="list-style-type: none">Öğretmenlerimizin aktif olarak çalışması,	<ul style="list-style-type: none">Kadrolu Özel Eğitim Öğretmenlerimizin az olması
<ul style="list-style-type: none">Ders araç ve gereçlerinin yeterli düzeyde olması,	<ul style="list-style-type: none">Öğrencilerimizin özel eğitim (MR-Otizm) öğrencisi olması nedeniyle bağımsızlık sistemlerinin zayıf olması sık sık hastanlanması ve devamsızlıkta sıkıntı yaratmaktadır.
<ul style="list-style-type: none">Okul çalışanları arasında duyuru, istek ve görüşler için ulaşım kanalları açıktır	<ul style="list-style-type: none">Öğrencilerin engel düzeylerinin ağır düzeyde olması nedeni ile dönütlerin az ve geç olması çalışanların tükenmişlik sendromu yaşamalarına yol açmaktadır.
<ul style="list-style-type: none">Okul servis rehberleri okul temizliği ve öğrenci ihtiyaçlarının karşılanmasında yardımcı olmaktadır. Bu durum güçlülüğümüzü artırmaktadır.	<ul style="list-style-type: none">Ailelerin sosyo-ekonomik durumlarının zayıf olması.
<ul style="list-style-type: none">Okul yönetiminin velilerle iyi ilişkilerde bulunması, idari çalışmaların zamanında ve kusursuz olarak yürütülmesi,	<ul style="list-style-type: none">İlçemizin büyük olması ve öğrencilerin yerleşim alanlarının dağınık olması sebebiyle öğrencilerin serviste geçirdikleri sürenin uzun olmasından dolayı öğrenciler okula yorgun gelmektedirler ve birinci dersi kaçırmaktadırlar.
<ul style="list-style-type: none">Okul yönetiminin özel eğitime inanmış olması.	<ul style="list-style-type: none">Velilerin akademik yönden beklentilerinin yükselmesi.
<ul style="list-style-type: none">Yönetim biriminde, rehberlik servisi, memur odası ve öğretmenler odasında internet, bilgisayar hizmetinin olması.	<ul style="list-style-type: none">Çalışanlar okulun lokasyonundan kaynaklı ulaşım sıkıntıları yaşamaktadır.
<ul style="list-style-type: none">Hemşire ve revirin olması.	<ul style="list-style-type: none">Spor salonu ve çok amaçlı salon yetersizdir.
<ul style="list-style-type: none">Çok amaçlı salonun olması.	<ul style="list-style-type: none">Kadrolu bir güvenlik görevlisinin kadro tahsisi için bütçe ayırlanamamaktadır.
<ul style="list-style-type: none">Teknolojik araçların bulunması ve yeterli düzeyde faydalanılması.	<ul style="list-style-type: none">Veli eğitim seviyesinin düşük olması.
<ul style="list-style-type: none">İdare ve öğretmen ilişkilerinin iyi olması.	<ul style="list-style-type: none">Öğretmenlerimizin az olması
<ul style="list-style-type: none">Kadrolunun genç olması, Projelerde istekli olunmaları.	
<ul style="list-style-type: none">Okul lokasyonu itibariyle sağlık ocağı ve eczaneye yakındır. Ergazi YENİMEK'e yakındır. Bu sayede Hayat boyu öğrenme kapsamında süreklilik sağlanmaktadır.	
<ul style="list-style-type: none">Her sınıfta akıllı tahta bulunmaktadır.	
<ul style="list-style-type: none">Materyal açısından zengindir.	
<ul style="list-style-type: none">Isı, ışık ve yalıtım açısından bir problem bulunmamaktadır.	
<ul style="list-style-type: none">Devlet tarafından ihtiyaçlar ve ödenek karşılanmaktadır.	
<ul style="list-style-type: none">Hizmet alımı yapılmaktadır. Temrinlik malzeme alımı yapılmaktadır.	
<ul style="list-style-type: none">İdareciler kadrolu olarak görev yapmaktadırlar; özel eğitime vakıftırlar.İhtiyaç halinde öğretmenlerin yanında olmaktadır.	

Dış Çevre	
Fırsatlar	Tehditler
<ul style="list-style-type: none"> Mevzuat ve yasalarda özel eğitime gereksinim duyan bireylere öncelik verilmektedir. 	<ul style="list-style-type: none"> Özel eğitime yönelik pozitif ayrımcılığın veliler tarafından şikayet ve dilekçelerle suistimal edilmektedir.
<ul style="list-style-type: none"> Öğrenciler okula ulaşımdan, yemekten ve kültürel gezilerde ulaşımdan ücretsiz faydalanmaktadır. 	<ul style="list-style-type: none"> Okul aile birliği bütçesinin yeterli olmaması nedeniyle güvenlik görevlisi tahsis edilememektedir.
<ul style="list-style-type: none"> Bireylerin engelli bireylere bakış açıları olumlu yönde gelişmektedir. 	<ul style="list-style-type: none"> Özel eğitime gereksinim duyan öğrenciler her türlü istismara açıktırlar; korunaksızdırlar.
<ul style="list-style-type: none"> Akıllı tahta, yazıcı, tarayıcı, fotokopi ve projeksiyon cihazlarından öğretmen ve öğrenciler faydalanmaktadır. 	<ul style="list-style-type: none"> Akıllı tahta, yazıcı, fotokopi makinesi ve tarayıcıdan öğretmen ve öğrencilerimiz azami düzeyde faydalanmaktadır.
<ul style="list-style-type: none"> Kurumumuzda ek ders ücretinin özel eğitim olmasından dolayı %25 fazla alınması öğretmenlerin motivasyonunu artırmaktadır. Bu durum branş öğretmenleri için tercih sebebidir. 	<ul style="list-style-type: none"> Öğretmenlerin uzun süre orta ve ağır düzeydeki engelli öğrencilerle çalışmaları sebebiyle yıpranmalarına ve tükenmişlik sendromu yaşamalarına sebep olmaktadır. Özel öğretmenlerinin özel eğitim okulları arasında hafif düzeydeki okulların daha çok tercih edilmesi.
<ul style="list-style-type: none"> Okul bahçesi geniştir. 	<ul style="list-style-type: none"> Okul lokasyonu açısından trafik yoğunluğunun yaşandığı cadde üzerindedir.
<ul style="list-style-type: none"> Özel eğitime gereksinim duyan bireylere karşı farkındalık artmaktadır 	

2.9.2. Fırsatlar ve Tehditler

Tablo 22. GZFT Stratejileri

	Fırsatlar	Tehditler
Güçlü Yönler	<ul style="list-style-type: none"> *Mevzuat ve yasalarda özel eğitime gereksinim duyan bireylere öncelik verilmektedir. *Öğrenciler okula ulaşımdan, yemekten ve kültürel gezilerde ulaşımdan ücretsiz faydalanmaktadır. Bireylerin engelli bireylere bakış açıları olumlu yönde gelişmektedir. *Özel eğitime gereksinim duyan bireylere karşı farkındalık artmaktadır. *Akıllı tahta, yazıcı, tarayıcı, fotokopi ve projeksiyon cihazlarından öğretmen ve öğrenciler faydalanmaktadır. *Kurumumuzda ek ders ücretinin özel eğitim olmasından dolayı %25 fazla alınması öğretmenlerin motivasyonunu artırmaktadır. Bu durum branş öğretmenleri için tercih sebebidir *Okul bahçesi geniştir. 	<ul style="list-style-type: none"> *Özel eğitime yönelik pozitif ayrımcılığın veliler tarafından şikayet ve dilekçelerle suistimal edilmektedir. *Okul aile birliği bütçesinin yeterli olmaması nedeniyle güvenlik görevlisi tahsis edilememektedir. *Özel eğitime gereksinim duyan öğrenciler her türlü istismara açıktırlar; korunaksızdırlar. *Akıllı tahta, yazıcı, fotokopi makinesi ve tarayıcıdan öğretmen ve öğrencilerimiz azami düzeyde faydalanmaktadır. *Öğretmenlerin uzun süre orta ve ağır düzeydeki engelli öğrencilerle çalışmaları sebebiyle yıpranmalarına ve tükenmişlik sendromu yaşamalarına sebep olmaktadır. *Özel öğretmenlerinin özel eğitim okulları arasında hafif düzeydeki okulların daha çok tercih edilmesi. *Okul lokasyonu açısından trafik yoğunluğunun yaşandığı cadde üzerindedir.
Zayıf Yönler	<ul style="list-style-type: none"> *Okul kadrosunun genç olması nedeniyle tecrübesizlik yaşanması. * 	<ul style="list-style-type: none"> *Okulumuzun bulunduğu lokasyon, kadrolu öğretmenler ulaşım sorunu nedeniyle tercih etmemektedir.

2.10. Tespit ve İhtiyaçların Belirlenmesi

Tablo 23. Tespit ve İhtiyaçları Belirlenmesi

Durum Analizi Aşamaları	Tespitler	İhtiyaçlar
Uygulanmakta Olan Stratejik Planın Değerlendirilmesi	Hedeflerin paydaş beklentilerini tam olarak ifade edecek şekilde ihtiyaçları karşılayacak sayıda olmaması	Hedeflerin, stratejik planda yer alan analizlerin tamamı değerlendirilerek, içerik ve sayı bakımından iyi ifade edilmesi
Paydaş Analizi	Kurumumuzun temel paydaşları öğrenci, veli ve öğretmen olmakla birlikte eğitimin dışsal etkisi nedeniyle okul çevresinde etkileşim içinde olunan geniş bir paydaş kitlesi bulunmaktadır. Paydaşlarımızın görüşleri anket, toplantı, dilek ve istek kutuları, elektronik ortamda iletilen önerilerde dâhil olmak üzere çeşitli yöntemlerle sürekli olarak alınmaktadır.	Paydaşların idareden beklentilerinin faaliyet alanlarıyla uyumu sağlanmalı, plan döneminde kurumsal faaliyetler hakkında paydaşlara düzenli bilgilendirme yapılması
Okul İçi Analiz	Stratejik Yönetim Süreci ile ilgili iş ve işlemleri koordine edecek, nitelikli personel sayısının az olması	Merkezi ve mahalli hizmetçi eğitim faaliyetlerine katılım ile Stratejik Yönetim Süreci iş ve işlemlerini koordine edecek personel sayısının artırılması

3. GELECEĞE BAKIŞ

3.1. MİSYONUMUZ

Okulumuzun misyonu, öğrencilerimizin sosyal kabulünü arttıracak şekilde, kendilerine ve ailelerine eğitim – öğretimde kaliteli hizmet sunmak, toplumun bakış açısını ve ön yargısını olumlu yönde değiştirmek.

3.2. VİZYONUMUZ

Vizyon bildirimi;

Okulumuzun vizyonu, evrensel değerler ve bilimsel veriler ışığında, özel eğitime;

İhtiyaç,

İlgi,

Yetenek,

Yeterlilikler doğrultusunda aktif katılımı sağlayarak, toplumla etkileşim ve karşılıklı uyum sağlama sürecini planlamak ve bütünleştirmek.

TEMEL DEĞERLER

- Atatürk ilke ve devrimlerine, Cumhuriyete ve demokratik değerlere bağlılık,
- İnsan haklarına saygılı olmak,
- Toplumsal sorumluluk bilincinde olmak,
- Katılımcı, hoşgörülü, yapıcı olmak,
- Kendisiyle ve çevresiyle barışık olmak,
- Ulusal ve evrensel değerleri benimsemek ve bunları davranış haline getirmek,
- Yetkinlik, üretkenlik ve girişimcilik ruhuna sahip olmak,
- Hayat boyu öğrenmeyi yaşam tarzı haline getirmek,
- Özgür düşünceli ve iletişim becerileriyle donanımlı olmak,
- Doğayı ve insanı sevmek.
- Çevreyi ve doğayı korumak,
- Çevre ile bütünleşmiş, toplumsal uyumu üst düzeyde, kendi kendine yetebilen bireyler yetiştirmek.
- Öğrenci merkezli eğitim – öğretim vermek,
- Öğrencilerimizin; ilgi, ihtiyaç ve yeterlilikleri doğrultusunda program geliştirmek,
- Eğitim ve öğretimle ilgili çalışmalarda velilerin katılımını ve eğitimini sağlamak,
- Öğrencilerimize iyi bir model olabilmek,
- Hizmet kalitesini arttırmak için yeniliklere açık olmak ve araştırmak,
- Eğitimde teknolojiyi etkin kullanmak,
- Kurum kültürünü geliştirmek,

4. AMAÇ, HEDEF VE PERFORMANS GÖSTERGESİ İLE STRATEJİLERİN BELİRLENMESİ

Tablo 24. Amaç, Hedef, Gösterge ve Stratejilere İlişkin Kart Şablonu

TEMA:	Eğitim Öğretime Erişim ve Katılım
STRATEJİK AMAÇ A1.	Kayıt bölgemizde yer alan çocukların okullaşma oranlarını artıran, öğrencilerin uyum ve devamsızlık sorunlarını gideren etkin olan yönetim yapısının devamlılığı sağlanacaktır.
Hedef H 1.1	Kayıt bölgemizde yer alan çocukların okullaşma oranları artırılacak ve öğrencilerin uyum ve devamsızlık sorunları da giderilecektir.
TEMA:	Eğitim ve Öğretimde Kalite
STRATEJİK AMAÇ A2.	Öğrencilerimizin sosyal yaşama uyum sağlayacak şekilde donanımlı bireyler olabilmesi; iletişime açık, özgüven ve sorumluluk sahibi, sağlıklı ve mutlu bireyler olarak yetişebilmelerine imkân sağlamak için eğitim ve öğretimde kalite artırılabilecektir.
Hedef 2.1	Öğrencilerimizin bedensel, ruhsal gelişimlerine ve sosyal yaşama uyum sağlamaya yönelik faaliyetlere velileri de sürece dâhil eden bir yönetim anlayışı ile katılım oranını artırmak.
Hedef 2.2	Etkin bir rehberlik anlayışıyla, öğrencilerimizi ilgi ve becerileriyle orantılı bir şekilde üst öğrenime veya istihdama hazır hale getiren daha kaliteli bir kurum yapısına geçilecektir.
TEMA:	Eğitim ve Öğretimde Kalite
STRATEJİK AMAÇ A3.	Öğrenci velilerinin farkındalık düzeylerinin artırılması
Hedef 3.1	Öğrenci velilerinin farkındalık düzeylerinin artırılması aile eğitimleri yolu ile velileri bilgilendirmek
TEMA:	Kurumsal Kapasite
STRATEJİK AMAÇ A4	Beşeri, fiziki, mali ve teknolojik yapı ile yönetim ve organizasyon yapısını iyileştirerek eğitimde kaliteyi artıracak etkin ve verimli işleyen bir kurumsal yapıyı tesis edilerek eğitim ve öğretim faaliyetlerinin daha nitelikli olarak verilebilmesi için okulumuzun kurumsal kapasitesi güçlendirilecektir.
Hedef 4.1	Eğitim ve öğretim hizmetlerinin etkin sunumunu sağlamak için; yönetici, öğretmen ve diğer personelin kişisel ve mesleki becerilerini geliştirmek için çalışmalar yapılacaktır.

TEMA:	Eğitim Öğretime Erişim ve Katılım
-------	-----------------------------------

STRATEJİK AMAÇ 1.	Kayıt bölgemizde yer alan çocukların okullaşma oranlarını artıran, öğrencilerin uyum ve devamsızlık sorunlarını gideren etkin olan yönetim yapısının devamlılığı sağlanacaktır.							
Hedef H 1.1	Kayıt bölgemizde yer alan çocukların okullaşma oranları artırılacak ve öğrencilerin uyum ve devamsızlık sorunları da giderilecektir.							
PG NO	Performans Göstergeleri	Hedefe Etkisi (%)	Başlangıç Değeri	2024 Hedef	2025 Hedef	2026 Hedef	2027 Hedef	2028 Hedef
PG 1.1.1.	Kayıt bölgesindeki öğrencilerden okula kayıt yaptıranların oranı (%)	30	%80	%90	%94	%96	%98	%100
PG 1.1.2.	Okula yeni başlayan öğrencilerden oryantasyon eğitimine katılanların oranı (%)	30	%10	%20	%30	%40	%50	%80
PG 1.1.3	Özürsüz devamsızlık süresi 15 günü aşan öğrencilerin oranı (%)	20	%20	%17	%15	%13	%10	%0
PG1.1.4.	Bir eğitim ve öğretim döneminde 15 gün ve üzeri devamsızlık yapan yabancı öğrenci oranı (%)	30	%10	%8	%7	%6	%3	%0
PG 1.1.5	Sağlık sorunları ve diğer nedenlerle okula devam edemeyen öğrencilerin uygun eğitim ortamlarına yönlendirilme oranı	30	%7	%5	%3	%2	%1	%0
PG 1.1.6.	Hayatboyu öğrenme kapsamında açılan kurslara katılan veli sayısı (sayı) (halkeğitim)	30	%20	%30	%50	%80	%90	%100
Koordinatör Birim	Okul idaresi, Rehberlik Araştırma Merkezi, Yenimahalle İlçe MEM.							
İş birliği Yapılacak Birimler	Okul idaresi, Rehberlik Araştırma Merkezi, Yenimahalle İlçe MEM.							
Riskler	Veli iletişim ve adres bilgilerine ulaşılamaması							
Stratejiler	S1. İl-ilçe özel eğitim hizmetleri kurulu tarafından yerleştirilme kararı verilen öğrencilerden kayıt yaptırmayanlar tespit edilerek önlemeye yönelik tedbirler alınacaktır. S2. Okula yeni başlayan öğrencilere oryantasyon eğitimiyle okulun yapısı ve imkanları tanıtılarak uyumları sağlanacaktır. S3. Öğrencilerin devamsızlık nedenlerine yönelik okul ve veli iş birliğiyle bu nedenleri ortadan kaldıracak çalışmalar yürütülecektir. S4. Yabancı Öğrencilerin devamsızlık nedenlerine yönelik okul ve veli iş birliğiyle bu nedenleri ortadan kaldıracak çalışmalar yürütülecektir. S5. Öğrencilerin örgün eğitimden ayrılma nedenlerine yönelik çalışmalar yapılarak bunların ortadan kaldırılmasına yönelik tedbirler alınacaktır. S6. Hayatboyu öğrenme kapsamında açılan kurslara katılan veli sayısı (sayı) (halkeğitim) artırmak							
Maliyet Tahmini	0							
Tespitler	*Eğitime erişimle ilgili problemler iletişimin koordinesinde yaşanan aksaklıklardan meydana gelmektedir.							
İhtiyaçlar	Veli adres bilgileri değiştiğinde eğer nüfus müdürlüklerinde değişiklik kaydı yapıldıysa e okul üzerinden güncelleme yapma yolu ile değişikliğe ulaşılabilmektedir. Fakat nüfus müdürlüklerine bildirilmeyen adres değişimlerinde yerel kaynaklarla işbirliğine ihtiyaç vardır.							

TEMA:	Eğitim-Eğitim ve Öğretimde Kalite
--------------	-----------------------------------

STRATEJİK AMAÇ 2.	Öğrencilerimizin sosyal yaşama uyum sağlayacak şekilde donanımlı bireyler olabilmesi; iletişime açık, özgüven ve sorumluluk sahibi, sağlıklı ve mutlu bireyler olarak yetişebilmelerine imkân sağlamak için eğitim ve öğretimde kalite artırılabilecektir.							
Hedef 2.1	Öğrencilerimizin bedensel, ruhsal gelişimlerine ve sosyal yaşama uyum sağlamaya yönelik faaliyetlere velileri de sürece dâhil eden bir yönetim anlayışı ile katılım oranını artırmak.							
PG NO	Performans Göstergeleri	Hedef Etkisi (%)	Başlangıç Değeri	2024 Hedef	2025 Hedef	2026 Hedef	2027 Hedef	2028 Hedef
PG 2.1.1	Okul/ kurumda etkinliklere katılan öğrenci sayısı	30						
PG 2.1.2	Çocuklara şiddet ve çocuk istismarını önlemeye yönelik yapılan etkinlik sayısı	30						
PG 2.1.3	Sağlıklı ve dengeli beslenme ile ilgili verilen eğitime katılan öğrenci sayısı	20						
PG 2.1.4	Öğrenci evlerine yapılan veli ziyaretine katılan öğrenci sayısı	30						
PG 2.1.5	Okul dışında yapılan sosyal etkinlik sayısı	30						
Koordinatör Birim	Okul idaresi, Rehberlik Araştırma Merkezi, Yenimahalle İlçe MEM.							
İş birliği Yapılacak Birimler	Okul idaresi, Rehberlik Araştırma Merkezi, Yenimahalle İlçe MEM.							
Riskler	Veli iletişim ve adres bilgilerine ulaşılamaması							
Stratejiler	S1.Eğitimin her kademesinde gerçekleştirilen sosyal faaliyetler ve bu faaliyetlere katılan öğrenci sayısı artırılabilecektir. S2. Okul sağlığı ve hijyen konularında öğrencilerin, ailelerin ve çalışanların bilinçlendirilmesine yönelik faaliyetler yapılacaktır. Okulumuzun bu konulara ilişkin değerlendirmelere (Beyaz Bayrak vb.) katılmaları desteklenecektir. S3. Çocuğa şiddet ve çocuk istismarı konularında öğrencilerin, ailelerin ve çalışanların bilinçlendirilmesine yönelik eğitimler yapılacaktır. S4.Sağlıklı ve dengeli beslenme konularında öğrencilerin ve ailelerin bilinçlendirilmesine yönelik eğitimler verilecektir. S5.Öğrencilerimizin evlerine yapılan ziyaretlerin sayısı artırılarak okul-veli arasındaki iletişim güçlendirilecektir ve işbirliği artırılabilecektir.							
Maliyet Tahmini	0							
Tespitler	*Eğitime erişimle ilgili problemler iletişimin koordinesinde yaşanan aksaklıklardan meydana gelmektedir.							
İhtiyaçlar	Veli adres bilgileri değiştiğinde eğer nüfus müdürlüklerinde değişiklik kaydı yapıldıysa e okul üzerinden güncelleme yapma yolu ile değişikliğe ulaşılabilmektedir. Fakat nüfus müdürlüklerine bildirilmeyen adres değişimlerinde yerel kaynaklarla işbirliğine ihtiyaç vardır.							

TEMA:	Eğitim-Eğitim ve Öğretimde Kalite
--------------	-----------------------------------

STRATEJİK AMAÇ.2	Öğrencilerimizin sosyal yaşama uyum sağlayacak şekilde donanımlı bireyler olabilmesi; iletişime açık, özgüven ve sorumluluk sahibi, sağlıklı ve mutlu bireyler olarak yetişebilmelerine imkân sağlamak için eğitim ve öğretimde kalite artırılabilecektir.							
Hedef H 2.2.	Etkin bir rehberlik anlayışıyla, öğrencilerimizi ilgi ve becerileriyle orantılı bir şekilde üst öğrenime veya istihdama hazır hale getiren daha kaliteli bir kurum yapısına geçilecektir.							
PG NO	Performans Göstergeleri	Hedefe Etkisi (%)	Başlangıç Değeri	2024 Hedef	2025 Hedef	2026 Hedef	2027 Hedef	2028 Hedef
PG 2.1.1	Özel eğitime gereksinim duyan çocuklara sahip velilerimize yönelik kabullenme süreci ile ilgili eğitim sayısı	30	%80	%90	%94	%96	%98	%100
PG 2.1.2	Ergenlik dönemi gelişim özellikleri ve bu döneme özgü sorunların çözümü hakkında verilen eğitim sayısı	30	%10	%20	%30	%40	%50	%80
PG 2.1.3	Ergenlik dönemi gelişim özellikleri ve bu döneme özgü sorunların çözümü hakkında verilen eğitime katılan veli sayısı	20	%20	%17	%15	%13	%10	%0
PG 2.1.4	Şiddet, ihmal ve istismar şekilleri ve aileye düşen görevler hakkında verilen bilgilendirme semineri sayısı	30	%10	%8	%7	%6	%3	%0
PG 2.1.5	Şiddet, ihmal ve istismar şekilleri ve aileye düşen görevler hakkında verilen bilgilendirme seminerine katılan veli sayısı	30	%7	%5	%3	%2	%1	%0
Koordinatör Birim	Okul idaresi, Rehberlik Araştırma Merkezi, Yenimahalle İlçe MEM.							
İş birliği Yapılacak Birimler	Okul idaresi, Rehberlik Araştırma Merkezi, Yenimahalle İlçe MEM.							
Riskler	Veli iletişim ve adres bilgilerine ulaşılamaması							
Stratejiler	S1.							
Maliyet Tahmini	0							
Tespitler	*Eğitime erişimle ilgili problemler iletişimin koordinesinde yaşanan aksaklıklardan meydana gelmektedir.							
İhtiyaçlar	Veli adres bilgileri değiştiğinde eğer nüfus müdürlüklerinde değişiklik kaydı yapıldıysa e okul üzerinden güncelleme yapma yolu ile değişikliğe ulaşılabilmektedir. Fakat nüfus müdürlüklerine bildirilmeyen adres değişimlerinde yerel kaynaklarla işbirliğine ihtiyaç vardır.							

TEMA:	Eđitim ve Öğretimde Kalite							
STRATEJİK AMAÇ 3.	Öğrenci velilerinin farkındalık düzeylerinin artırılması							
Hedef 3.1	Öğrenci velilerinin farkındalık düzeylerinin artırılması aile eğitimleri yolu ile velileri bilgilendirmek							
PG NO	Performans Göstergeleri	Hedefe Etkisi (%)	Başlangıç Deđeri	2024 Hedef	2025 Hedef	2026 Hedef	2027 Hedef	2028 Hedef
PG 2.1.1		30						
PG 2.1.2		30						
PG 2.1.3		20						
PG 2.1.4		30						
PG 2.1.5		30						
Koordinatör Birim	Okul idaresi, Rehberlik Araştırma Merkezi, Yenimahalle İlçe MEM.							
İş birliđi Yapılacak Birimler	Okul idaresi, Rehberlik Araştırma Merkezi, Yenimahalle İlçe MEM.							
Riskler	Veli iletişim ve adres bilgilerine ulaşamaması							
Stratejiler	S1.							
Maliyet Tahmini	0							
Tespitler	*Eđitime erişimle ilgili problemler iletişimin koordinesinde yaşanan aksaklıklardan meydana gelmektedir.							
İhtiyaçlar	Veli adres bilgileri deđiştğinde eđer nüfus müdürlüklerinde deđişiklik kaydı yapıldıysa e okul üzerinden güncelleme yapma yolu ile deđişikliğe ulaşılabilir. Fakat nüfus müdürlüklerine bildirilmeyen adres deđişimlerinde yerel kaynaklarla işbirliğine ihtiyaç vardır.							

TEMA:	Kurumsal Kapasite							
STRATEJİK AMAÇ 4.	Beşeri, fiziki, mali ve teknolojik yapı ile yönetim ve organizasyon yapısını iyileştirerek eğitimde kaliteyi artıracak etkin ve verimli işleyen bir kurumsal yapıyı tesis edilerek eğitim ve öğretim faaliyetlerinin daha nitelikli olarak verilebilmesi için okulumuzun kurumsal kapasitesi güçlendirilecektir.							
Hedef 4.1	Eğitim ve öğretim hizmetlerinin etkin sunumunu sağlamak için; yönetici, öğretmen ve diğer personelin kişisel ve mesleki becerilerini geliştirmek için çalışmalar yapılacaktır.							
PG NO	Performans Göstergeleri	Hedefe Etkisi (%)	Başlangıç Değeri	2024 Hedef	2025 Hedef	2026 Hedef	2027 Hedef	2028 Hedef
PG 2.1.1		30						
PG 2.1.2		30						
PG 2.1.3		20						
PG 2.1.4		30						
PG 2.1.5		30						
Koordinatör Birim	Okul idaresi, Rehberlik Araştırma Merkezi, Yenimahalle İlçe MEM.							
İş birliği Yapılacak Birimler	Okul idaresi, Rehberlik Araştırma Merkezi, Yenimahalle İlçe MEM.							
Riskler	Veli iletişim ve adres bilgilerine ulaşılamaması							
Stratejiler	S1.							
Maliyet Tahmini	0							
Tespitler	*Eğitime erişimle ilgili problemler iletişimin koordinesinde yaşanan aksaklıklardan meydana gelmektedir.							
İhtiyaçlar	Veli adres bilgileri değiştiğinde eğer nüfus müdürlüklerinde değişiklik kaydı yapıldıysa e okul üzerinden güncelleme yapma yolu ile değişikliğe ulaşılabilmektedir. Fakat nüfus müdürlüklerine bildirilmeyen adres değişimlerinde yerel kaynaklarla işbirliğine ihtiyaç vardır.							

4.5. Maliyetlendirme

25. Tahmini Maliyet Tablosu

	2024	2025	2026	2027	2028	Toplam Maliyet
Amaç 1	0	0	0	0	0	
Hedef 1.1	0	0	0	0	0	
Amaç 2	5.000	7.000	8.000	10.000	12.000	42.000
Hedef 2.1	5.000	7.000	8.000	10.000	12.000	42.000
Hedef 2.2	0	0	0	0	0	
Amaç 3	0	0	0	0	0	
Hedef 3.1	0	0	0	0	0	
Amaç 4	0	0	0	0	0	
Hedef 4.1	0	0	0	0	0	
Genel Yönetim Giderleri	7.239,238,96	28.500,000,00	42.500,000,00	63.000,000,00	95.000,000,00	236.239,738,960
TOPLAM	7.739,238,96	28.507,000,00	42.508,000,00	63.010,000,00	95.012,000,00	236.281,738,960

5. İZLEME VE DEĞERLENDİRME,

Müdürlüğümüzün 2024-2028 Stratejik Planı İzleme ve Değerlendirme sürecini ifade eden İzleme ve Değerlendirme Modeli hazırlanmıştır. Müdürlüğümüzün Stratejik Plan İzleme/Değerlendirme çalışmaları eğitim-öğretim yılı çalışma takvimi de dikkate alınarak 6 aylık ve 1 yıllık sürelerde gerçekleştirilecektir. 6 aylık sürelerde Üst Yöneticiye rapor hazırlanacak ve değerlendirme toplantısı düzenlenecektir. İzleme-değerlendirme raporu, istenildiğinde Stratejik Geliştirme Başkanlığına gönderilecektir. Ayrıca ilimizin Mülki İdari Amirine sunulacaktır. 1 yıllık izleme-değerlendirme çalışmaları, Stratejik Planımızda yer alan hedeflerin yıllık düzeyde ifade edildiği Performans Programı ve yılsonunda gerçekleşme düzeylerinin belirlendiği Faaliyet Raporu hazırlanarak yapılacaktır. Performans Programı ve Faaliyet Raporu Üst Yöneticinin değerlendirmesinin akabinde Strateji Geliştirme Başkanlığına ve Mülki İdari Amire sunulacaktır. Yıllık izlemelerle ilgili değerlendirme toplantıları düzenlenecektir.

İzleme ve Değerlendirme Süreci



Tablo 26: İzleme ve Değerlendirme Şablonu

2024-2025 Eğitim Öğretim Yılı Stratejik Plan İzleme ve Değerlendirme Tablosu					
A1	Öğrencilerin öğrenmesi, gelişmesi ve büyümesi için fırsatları genişletmek amacıyla okul, aile ve toplum arasında güçlü bağlantılar geliştirilecektir.				
H1.1	Öğrenci başarısını desteklemek için ailelere eğitim verilecektir.				
Hedef 1.1 Performansı	% 70				
Sorumlu Birim	Okul yönetim kadrosu				
Performans Göstergesi	Hedefe Etkisi (%)	Plan Dönemi Başlangıç Değeri *(A)	İzleme Dönemindeki Yıl Sonu Hedeflenen Değer (B)	İzleme Dönemindeki Gerçekleşme Değeri (C)	Performans (%) (C-A)/(B-A)
PG 1.1.1 Her dönem sınıf velilerine yönelik düzenlenen etkinlik sayısı	50	0	1	1	100
PG 1.1.2 En az bir aile eğitimi alan veli oranı (yüzde)	50	25	75	60	70
Hedefe İlişkin Değerlendirmeler					
<p>2024-2025 eğitim öğretim yılında PG 1.1.1 için performansın %100 oranında gerçekleştiği görülmektedir. 2024-2025 eğitim öğretim yılında PG 1.1.2 için performansı %70 oranında gerçekleştiği göz önünde bulundurularak ailelerin eğitim faaliyetlerine katılımının artırılması için sınıf rehber öğretmenleri aracılığıyla telefon görüşmeleri yapılması planlanmıştır.</p>					

EKLER:

EK-1 Paydaş Sınıflandırma Matrisi / Paydaş Önceliklendirme Matrisi

PAYDAŞLAR	İÇ PAYDAŞ	DIŞ PAYDAŞ	HİZMET ALAN	NEDEN PAYDAŞ	Paydaşın Kurum Faaliyetlerini Etkileme Derecesi	Paydaşın Taleplerine Verilen Önem	Sonuç
					Tam 5" "Çok 4", "Orta 3", "Az 2", "Hiç 1"		
					1,2,3 İzle 4,5 Bilgilendir	1,2,3 Gözet 4,5 Birlikte Çalış	
MEB		√		Bağlı olduğumuz merkeziidare	5	5	Bilgilendir,Birlikte çalış
İlçe Milli Eğitim Müdürlüğü		√		Amaçlarımıza Ulaşmada Destek İçin İş birliği İçinde Olmamız Gereken Kurum	5	5	Bilgilendir,Birlikte çalış
Veliler	√		√	Doğrudan ve Dolaylı Hizmet Alan	4	4	Bilgilendir,Birlikte çalış
Okul Aile Birliği	√		√	Amaçlarımıza Ulaşmada Destek İçin İş birliği İçinde Olmamız Gereken Kurum	5	5	Bilgilendir,Birlikte çalış
Öğrenciler	√		√	Varoluş sebebimiz	5	5	Bilgilendir,Birlikte Çalış
Mahalle Muhtarı		√		Amaçlarımıza Ulaşmada Destek İçin İş birliği İçinde Olmamız Gereken Kurum	1	2	İzle, Gözet
Sağlık Ocağı		√		Amaçlarımıza Ulaşmada Destek İçin İş birliği İçinde Olmamız Gereken Kurum	2	4	İzle, BirlikteÇalış
Diğer Eğitim Kurumları		√		Amaçlarımıza Ulaşmada Destek İçin İş birliği İçinde Olmamız Gereken Kurum	5	5	Bilgilendir,Birlikte çalış
Kolluk kuvvetleri		√		Amaçlarımıza Ulaşmada Destek İçin İş birliği İçinde Olmamız Gereken Kurum	4	4	Bilgilendir,Birlikte çalış
Yenimahalle Belediyesi		√		Amaçlarımıza Ulaşmada Destek İçin İş birliği İçinde Olmamız Gereken Kurum	4	5	İzle, BirlikteÇalış
Yenimahalle R.A.M.		√		Amaçlarımıza Ulaşmada Destek İçin İş birliği İçinde Olmamız Gereken Kurum	5	5	Bilgilendir,Birlikte çalış
STK		√		Amaçlarımıza Ulaşmada Destek İçin İş birliği İçinde OlmamızGereken Kurum	4	4	Bilgilendir,Birlikte çalış

EK-3 YARARLANICI ÜRÜN/HİZMET MATRİSİ

Ürün/Hizmet	Yararlanıcı (Müşteri)	Eğitim-Öğretim (Öğün-Yaygın)	Yatılılık-Bursluluk	Nitelikli İş Gücü	AR-GE, Projeler, Danışmanlık	Altyapı, Donatım Yatırım	Yayın	Rehberlik, Kurs, Sosyal etkinlikler	Mezunlar (Öğrenci)	Ölçme-Değerlendirme
Öğrenciler		√				√	√			
Veliler							√			
Üniversiteler				√	√				√	
Uluslararası kuruluşlar					√		√			
İlçe MEM		√								
Sağlık kuruluşları				√						
Diğer Kurumlar										√
Özel sektör				√	√			√		
Medya				√	√					

Ek-4 Paydaş Anketleri

Kıymetli Öğretmenimiz;

- Bu anketin amacı, okul/kurum çalışmaları hakkındaki görüşlerinizi almaktır.
- Bu ankette kimlik bilgileri yer almaz.
- Lütfen okul hakkındaki görüşlerinizi en iyi yansıtan kutuya “X” işareti koyarak belirtiniz.
- Anketimize katıldığınız için teşekkür ederiz.

Kıymetli Velimiz;

- Bu anketin amacı, okul/kurum çalışmaları hakkındaki görüşleriniz almaktır.
- Bu ankette kimlik bilgileri yer almaz.
- Lütfen okul/kurum hakkındaki görüşlerinizi en iyi yansıtan kutuya “X” işaretikoyarak belirtiniz.
- Anketimize katıldığınız için teşekkür ederiz.

NO	ÖĞRETMENLER İÇİN KONU BAŞLIKLARI	SONUÇLAR	SONUÇLAR %
01-	Okulun misyonu ve vizyonunu tam olarak anlıyorum.	3,8	%85
02-	Okulda eğitim ve yönetim kalitesi sürekli olarak gelişiyor.	3,5	%80
03-	Okul temiz ve hijyeniktir.	5	%100
04-	Okul, öğrencilerin ve personelin güvenliğini sağlamak için uygun güvenlik önlemleri alır.	4,8	%98
05-	Okul, yeni kabul edilen öğrencilere uygun desteği sağlar.	5	%100
06-	Okulumuz mesleki yeterliliğimi geliştirmek için eğitim fırsatları sunuyor.	4,8	%98
07-	Okul yönetimimiz öğretmenleri etkin bir şekilde yönlendirir.	4,8	%98
08-	Okulumuz, öğrencilerin öğrenme ilgisini uyandıracak bir öğrenme ortamı oluşturmuştur.	4,8	%98
09-	Etkili bir öğretmen olmak için ihtiyaç duyduğum kaynaklara erişimim var.	4,9	%99
10-	Bana sunulan kaynakları kullanmak için gerekli eğitime sahibim.	4,9	%99
11-	Okulumuzun, farklı ihtiyaçları olan öğrencileri desteklemek için etkin bir politikası vardır.	4,9	%99
12-	Okulumuz müfredat uygulamasını etkin bir şekilde izler.	5	%100
13-	Okulumuz, velilere uygun etkinlikler düzenlemektedir.	5	%100
14-	Diğer öğretmenlerle iş birliği yaparım.	4,9	%99
15-	Okul personeli arasında dostane bir ilişki sürdürülür.	4,5	%95
16-	Takım ruhumuz ve moralimiz yüksek.	5	%100
17-	Okulumuza aidiyet hissediyorum.	4,5	%95

NO	VELİLER İÇİN	SONUÇLAR	SONUÇLAR %
	KONU		
BAŞLIKLARI			
01-	Okulun misyonu ve vizyonunu tam olarak anlıyorum.	4,9	%99
02-	Okulda eğitim ve yönetim kalitesi sürekli olarak gelişiyor.	4,7	%97
03-	Okul temiz ve hijyeniktir.	4,9	%99
04-	Okul, öğrencilerin ve personelin güvenliğini sağlamak için uygun güvenlik önlemleri alır.	5	%100
05-	Okul, yeni kabul edilen öğrencilere uygun desteği sağlar.	5	%100
06-	Okul, çocuğumun okumaya olan ilgisini geliştirmesine yardımcı olabilir.	4,7	%97
07-	Okul çocuğumun öğrenme ilgisini güçlendiriyor.	4,9	%99
08-	Okul çocuğumun ahlaki gelişimini teşvik edebilir.	4,8	%98
09-	Okulda kullanılan değerlendirme yöntemleri çocuğumun gelişimini tüm yönleriyle anlamama yardımcı oluyor.	4,8	%98
10-	Okul, çocuğumun öğrenme performansı ve gelişimi hakkında beni iyi bilgilendiriyor.	4,8	%98
11-	Okul çocuğuma duygusal rahatsızlık ve öğrenme güçlükleri ile karşılaştığımda yeterli desteği ve rehberlik sağlar.	4,7	%97
12-	Öğretmenlerin benimle iletişim kurma yöntemlerinden memnunum.	4,0	%90
13-	Herhangi bir problem durumunda müdür endişelerime cevap veriyor.	4,5	%95
14-	Okulda, velilerin ihtiyaçlarına uygun eğitim faaliyetleri düzenlenir.	4,8	%98
15-	Okul, çocukların gelişimini desteklemek için velilerle iyi bir ilişki kurar.	4,5	%95
16-	Okul, aktif veli katılımını teşvik eder.	4,3	%93
17-	Okulun veli etkinliklerine aktif olarak katılırım.	4,8	%98
18-	Bir veli olarak okula aidiyet hissediyorum.	5	%100
19-	Çocuğumun ev ödevlerini tamamlamasını sağlarım.	5	%100
20-	Çocuğumu okumaya teşvik ederim.	5	%100
21-	Çocuğumun her gün okula gitmesini sağlarım.	5	%100
22-	Çocuğumun eğitiminde aktif bir ortağım.	4,9	%99

NO	ÖĞRETMENLER İÇİN KONU BAŞLIKLARI	Kesinlikle	Katılıyorum	Kararsızım	Kesinlikle	Katılmıyorum
		Katılıyorum	Katılmıyorum	Katılmıyorum	Katılmıyorum	Katılmıyorum
01-	Okulun misyonu ve vizyonunu tam olarak anlıyorum.	()	()	()	()	()
02-	Okulda eğitim ve yönetim kalitesi sürekli olarak gelişiyor.	()	()	()	()	()
03-	Okul temiz ve hijyeniktir.	()	()	()	()	()
04-	Okul, öğrencilerin ve personelin güvenliğini sağlamak için uygun güvenlik önlemleri alır.	()	()	()	()	()
05-	Okul, yeni kabul edilen öğrencilere uygun desteği sağlar.	()	()	()	()	()
06-	Okulumuz mesleki yeterliliğimi geliştirmek için eğitim fırsatları sunuyor.	()	()	()	()	()
07-	Okul yönetimimiz öğretmenleri etkin bir şekilde yönlendirir.	()	()	()	()	()
08-	Okulumuz, öğrencilerin öğrenme ilgisini uyandıracak bir öğrenme ortamı oluşturmuştur.	()	()	()	()	()
09-	Etkili bir öğretmen olmak için ihtiyaç duyduğum kaynaklara erişimim var.	()	()	()	()	()
10-	Bana sunulan kaynakları kullanmak için gerekli eğitime sahibim.	()	()	()	()	()
11-	Okulumuzun, farklı ihtiyaçları olan öğrencileri desteklemek için etkin bir politikası vardır.	()	()	()	()	()
12-	Okulumuz müfredat uygulamasını etkin bir şekilde izler.	()	()	()	()	()
13-	Okulumuz, velilere uygun etkinlikler düzenlemektedir.	()	()	()	()	()
14-	Diğer öğretmenlerle iş birliği yaparım.	()	()	()	()	()
15-	Okul personeli arasında dostane bir ilişki sürdürülür.	()	()	()	()	()
16-	Takım ruhumuz ve moralimiz yüksek.	()	()	()	()	()
17-	Okulumuza aidiyet hissediyorum.	()	()	()	()	()

NO	VELİLER İÇİN KONU BAŞLIKLARI	Kesinlikle	Katılıyorum	Kararsızım	Kesinlikle	Katılmıyorum
		Katılıyorum	Katılmıyorum	Katılmıyorum	Katılmıyorum	Katılmıyorum
01-	Okulun misyonu ve vizyonunu tam olarak anlıyorum.	()	()	()	()	()
02-	Okulda eğitim ve yönetim kalitesi sürekli olarak gelişiyor.	()	()	()	()	()
03-	Okul temiz ve hijyeniktir.	()	()	()	()	()
04-	Okul, öğrencilerin ve personelin güvenliğini sağlamak için uygun güvenlik önlemleri alır.	()	()	()	()	()
05-	Okul, yeni kabul edilen öğrencilere uygun desteği sağlar.	()	()	()	()	()
06-	Okul, çocuğumun okumaya olan ilgisini geliştirmesine yardımcı olabilir.	()	()	()	()	()
07-	Okul çocuğumun öğrenme ilgisini güçlendiriyor.	()	()	()	()	()
08-	Okul çocuğumun ahlaki gelişimini teşvik edebilir.	()	()	()	()	()
09-	Okulda kullanılan değerlendirme yöntemleri çocuğumun gelişimini tüm yönleriyle anlamama yardımcı oluyor.	()	()	()	()	()
10-	Okul, çocuğumun öğrenme performansı ve gelişimi hakkında beni iyi bilgilendiriyor.	()	()	()	()	()
11-	Okul çocuğuma duygusal rahatsızlık ve öğrenme güçlükleri ile karşılaştığında yeterli desteği ve rehberlik sağlar.	()	()	()	()	()
12-	Öğretmenlerin benimle iletişim kurma yöntemlerinden memnunum.	()	()	()	()	()
13-	Herhangi bir problem durumunda müdür endişelerime cevap veriyor.	()	()	()	()	()
14-	Okulda, velilerin ihtiyaçlarına uygun eğitim faaliyetleri düzenlenir.	()	()	()	()	()
15-	Okul, çocukların gelişimini desteklemek için velilerle iyi bir ilişki kurar.	()	()	()	()	()
16-	Okul, aktif veli katılımını teşvik eder.	()	()	()	()	()
17-	Okulun veli etkinliklerine aktif olarak katılırım.	()	()	()	()	()
18-	Bir veli olarak okula aidiyet hissediyorum.	()	()	()	()	()
19-	Çocuğumun ev ödevlerini tamamlamasını sağlarım.	()	()	()	()	()
20-	Çocuğumu okumaya teşvik ederim.	()	()	()	()	()
21-	Çocuğumun her gün okula gitmesini sağlarım.	()	()	()	()	()
22-	Çocuğumun eğitiminde aktif bir ortağım.					

Ek-5 Stratejik Plan Mimarisi

STRATEJİK PLANLAMA SÜRECİ

